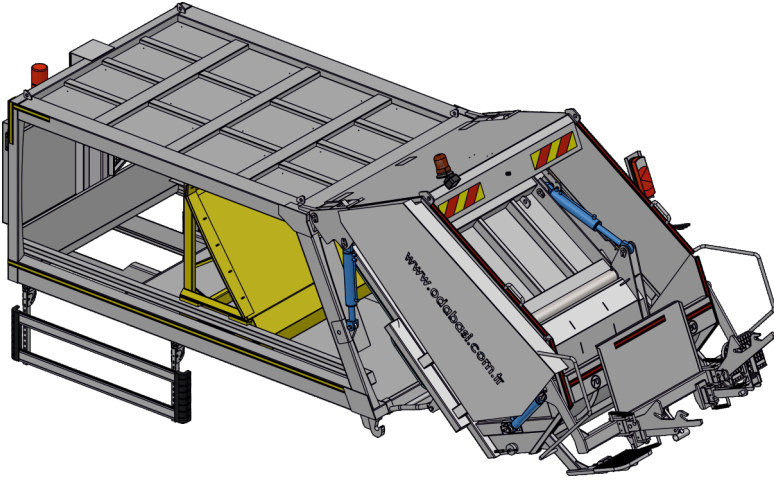




KULLANIM BAKIM-ONARIM VE YEDEK PARA KİTAPIĞI



P400850

7/24 TEKNİK SERVİS DANIŐMA HATTI

444 5 300

www.odabasi.com.tr

7/24 TEKNİK SERVİS DANIŞMA HATTI

444 5 300
www.odabasi.com.tr



İÇİNDEKİLER

1. GİRİŞ	3
1.1. Önsöz	3
1.2. Doküman Bilgileri	3
1.3. Garanti	4
İÇİNDEKİLER	4
2. GENEL GÜVENLİK GEREKSİNİMLERİ	5
2.1. Kişilere yönelik güvenlik gereksinimleri	5
2.2. Ekipmana yönelik güvenlik gereksinimleri	5
3. KONTROLLER	6
3.1. Kabin Kontrolleri	6
3.2. Arka Manuel Kumanda Kolları	6
3.3. Kumanda Kutusu	7
4. KULLANIM TALİMATLARI	8
4.1. İlk Çalıştırma Öncesi Kontrol	8
4.2. Herhangi Bir Çalıştırma Öncesi Kontrol	8
4.3. Hidrolik Pompayı Çalıştırmak	9
4.4. ÇöpünYüklenmesi	9
4.4. Çöpün Boşaltılması	10
5. GENEL TANITIM	10
5.1. Genel	10
5.1.1. Gövde	10
5.1.2. Sıkıştırma Perdesi	11
5.1.3. Konteyner Kaldırma Düzeni	11
5.1.4. Hidrolik Tesisat	11
5.2. Komponent Listesi	11-12
5.3 Tanımlama	12
5.3.1 Hidrolik Sıkıştırılmalı ÇöpKasası	12
5.3.2. PTO	12



5.3.3. Hidrolik Pompa	12
5.3.4.Yön Denetim Valfleri	13
6.3.5.Yük Tutma Valfi	13
6. BAKIM – ONARIM	13
6.1. Bakım Sırasında Güvenlik	13
6.2. GünlükKoruyucu Bakım	13
6.3. Her 50 Saat İçin Koruyucu Bakım	14
6.4. Her 100 Saat İçin Koruyucu Bakım	14
6.5. Her 750 Saat İçin Koruyucu Bakım	14
6.6. Her 1500 Saat İçin Koruyucu Bakım	14
6.7. Hidrolik Silindir	14
6.8. Sürgü Konumunun Ayarlanması	15
7. ARIZA SEBEPLERİ VE GİDERİLMESİ	15-16-17
8. GÜVENLİĞİNİZ İÇİN	18
9. YEDEK PARÇA	21
13.1. ARKA KAPAK	21
13.2. OTOMATİK KOL SACI	22
13.3. TAKIM SANDIĞI	23
13.4. ŞASI	24
13.5. YAN KAPAK	25
13.6. TABAN SACI	26
13.7. YAĞ DEPOSU	27
13.8. YÖN DENETİM VENTİLİ	28
13.9. POMPA	29
13.10. TELESKOPIK SİLİNDİR	30
13.11. ARKA KAPAK SİLİNDİRİ	31

1. GİRİŞ

1.1.Önsöz

ODABAŞI MAKİNE OTOMOTİV A.Ş tarafından tasarlanmış ve imal edilmiştir.

Bu ekipmanın son kullanıcıya en iyi koşullarda gelmesi için fabrikada muayene ve test edilmiştir. Ekipmanı en iyi koşullarda tutmak ve böylece en iyi performansı edinmek için bu el kitabında belirtilen bakım- onarım çizelgelerine uyulması zorunludur.

Bu el kitabı ekipmanın günlük kullanımı ve servisi sırasında size yardımcı olması için hazırlanmıştır. gerekli bilgilere hemen ulaşabilmek için bu el kitabını aracın kabininde hazır tutun.

İlave bilgiler ve ekipman servisi için yerel temsilciliğe başvurunuz. Yedek parçaları sipariş ederken ekipman modelini, seri numarasını ve/veya araç modelini belirtmeyi unutmayınız.



UYARI

Sadece Orijinal Yedek Parça Kullanınız.

1.2.Doküman Bilgileri

Bu el kitabı güvenli ve doğru kullanım ve ekipmanın bakım-onarım planlaması için hazırlandı. Bu talimatları sıkı şekilde takip etmek en iyi performansı alınmasını, maliyetin azalmasını ve ekipmanın uzun ömürlü olmasını sağlayacaktır. Ayrıca güvenlik kurallarına uyulması, sık rastlanan kazaların meydana gelmesini önleyecektir. Bu el kitabını dikkatle okuyun ve güvenlikle ilgili talimatlara özel önem gösterin. El kitabında verilen talimatlar tek başına kullanım güvenliği sağlamaz ve ulusal veya yerel güvenlik standartlarını karşılamaz.

Bu kitap da sakıncalı veya tehlikeli durumları vurgulamak için, özel güvenlik notları düşülmüştür.



1.3. Garanti

Garanti Kapsam ve Koşulları

Ürünün; kullanma kılavuzunda gösterildiği şekilde kullanılması ve yetkili kıldığımız teknik servis elemanları dışındaki şahıslar tarafından bakım ve onarım veya başka bir nedenle müdahale edilmemiş olması şartıyla bütün parçaları dahil olmak üzere tamamen işçilik ve üretim hatalarına karşı 2 (İKİ)YIL SÜRE İLE GARANTİ EDİLMİŞTİR.

Üretimde kullanılan tüm parçalar için 10 yıl parça tedarik garantisi verilmektedir.

Ürüne yetkili Teknik Servislerinin dışındaki kişiler tarafından müdahale edilmesi ve orijinal parçalarının haricindeki parçaların kullanılması durumunda garanti geçersizdir.

Uygunsuz kullanım şartları kapsamına giren hataların yapılması durumunda garanti geçerliliğini yitirir. (Bkz. 5.2)

Arızaların giderilmesi konusunda uygulanacak teknik yöntemlerin tespiti ile, değişecek parçaların saptanması tamamen firmamıza aittir.

Ssh'a müşteri geri bildirimini geldikten en fazla 48 saat içinde teknik destek verilir.

Garanti Kapsamı Dışındaki Hasar ve Arızalar

- Ekipmanı "KULLANIM ALANI" kısmında belirtilen amaçlar dışında kullanmak.
- Ekipmanı bu el kitabında belirtilenlerden farklı şekilde kullanmak veya imalatçının tasarladığından başka komponent kullanmak.
- Ekipmanı, imalatçı tarafından belirlenen bakım planını uygulamadan çalıştırmak.
- Komponentleri veya ekipman özelliklerini farklı kullanım şartlarına göre değiştirmek.
- Fabrika ayarlı basınç değerlerini değiştirmek.
- Orijinal olmayan yedek parça kullanmak veya onaylanmamış komponentler eklemek.
- İmalatçının onayı olmadan ekipmanı değiştirmek veya tamir etmek.

Yukarıda yer alan herhangi bir uygunsuz kullanım veya uygunluğun eksikliği şu sonuçlara yol açacaktır.

- Ekipman satın alındığında imalatçı veya yetkili temsilci tarafından verilen garanti geçerliliğini yitirir.
- İnsan, hayvan veya malların zarar görmesiyle sonuçlanan herhangi bir kazada imalatçının sorumluluğu ortadan kalkar.



2. GENEL GÜVENLİK GEREKSİNİMLERİ

2.1 Kişilere yönelik güvenlik gereksinimleri

- Daima kişisel koruma gereçlerini takınız.
- Sadece uygun gereçleri giyiniz: kaymaz tip ayakkabı, koruyucu eldiven, ışığı yansıtan ceket; gerektirdiğinde hava maskesi, emniyet gözlükleri. Mevcut güvenlik gereçleri için amirinize başvurunuz.
- İş makinesine kolaylıkla takılabilen yüzük, bileklik, kol saati, bol veya yırtık elbiseleri giymeyiniz.
- Ekipman üzerinde ilk yardım çantası ve yangın söndürücü bulundurun. Yangın söndürücünün sürekli tamamen dolu olduğuna emin olunuz.

2.2.Ekipmana yönelik güvenlik gereksinimleri

- İmalatçı, kullanıcının genel güvenlik gereksinimlerine uymaması sonucu oluşan kazalardan sorumlu değildir.
- Bu el kitabını ekipman çalıştırmaya veya bakımını yapmaya başlamadan önce dikkatle okuyun.
- Tüm güvenlik işaretlerini ekipmanı çalıştırmaya veya bakımını yapmaya başlamadan önce okuyun.
- Tüm basamak ve platformları kaymaya karşı gres yağ veya çamurdan uzak tutunuz.

3. KONTROLLER

3.1. Kabin Kontrolleri

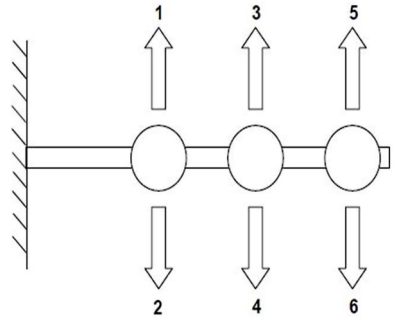
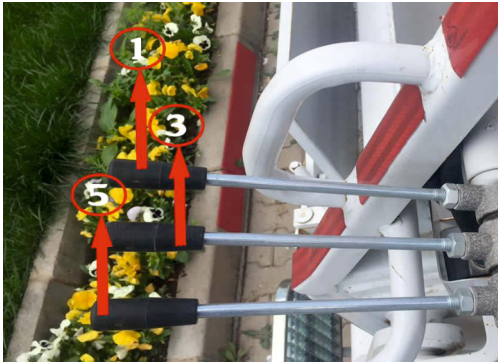
Kabin içinde, aracın ön panelinde aşağıdaki kontrol anahtarları bulunur

1. Ana devre ve PTO kumanda anahtarı
2. Çalışma alanı aydınlatma anahtarı
3. Sürücüyü sesle uyarma düdüğü
4. Devre sigortası
5. Döner lamba (opsiyonel)

3.2. Arka Manuel Kumanda Kolları

Arka kapağın sol tarafında; sürgü, kepçe ve konteyner kaldırma hareketlerini kontrol etmek için Manuel Kumanda Kolları bulunur.

1. Sürgü yukarı
2. Sürgü aşağı
3. Kepçe aç
4. Kepçe kapat
5. Konteyner kaldırma düzeni yukarı
6. Konteyner kaldırma düzeni aşağı



3.3 Kumanda Kutusu

Arka kapağın sağ tarafında; sıkıştırma mekanizmasını kontrol etmek için kontrol kutusu bulunur.

1. ACİL DURUM DÜĞMESİ

- Acil Durum düğmesi sıkıştırma işlemini tersine çevirmek için kullanılır. Kepçe açılır ve sürgü yukarı doğru hareket eder.
- Acil Durum düğmesi ciddi hasar durumlarının oluşması halinde kullanılmalıdır.
- Acil Durum düğmesini tekrar kullanmak için, düğme saat yönünde döndürülmelidir.

2. DÖNGÜ TEKRARI HATASI

Döngü Tekrar Anahtarı, Çalıştırma düğmesine basıldıığında sıkıştırma döngüsünün devamlı tekrar etmesini veya etmemesini sağlamak için kullanılır.

3. ÇALIŞTIRMA DÜĞMESİ

Çalıştırma Düğmesi sıkıştırma döngüsünü başlatma için kullanılır; sürgü aşağı doğru hareket eder, kepçe açılır, kepçe kapanır, sürgü yukarı doğru hareket eder.

4. DURDURMA DÜĞMESİ

Durdurma düğmesi sıkıştırma döngüsünü durdurmak için kullanılır.

5. GAZ VERME DÜĞMESİ

Gaz Verme düğmesi, araç motor devrini otomatik olarak arttırmak için kullanılır.

6. SÜRÜCÜ UYARMA DÜĞMESİ

Sürücü Uyarı Düğmesi, çöp toplama işlemi bittiği zaman sürücüyü uyararak için kullanılır.



4. KULLANIM TALİMATLARI

4.1 İlk Çalıştırma Öncesi Kontrol

Ekipmanla birlikte aşağıdakilerin alınmasına dikkat ediniz.

- ✓ Kullanım, bakım- onarım ve yedek parça kitapçığı
- ✓ Ekipman ruhsatı (Yerel düzlemlere uygun)
- ✓ Çalışır durumda yangın söndürücü
- ✓ İlk yardım çantası

4.2. Herhangi Bir Çalıştırma Öncesi Kontrol

Her gün çalışmaya başlamadan önce aşağıdakileri kontrol ediniz.

- ✓ Takograf kaydı
- ✓ Aracın yakıt seviye göstergesini, gerekirse yakıtı tamamlayın.



TEHLİKE

Yakıt doldururken asla sigara içmeyin ve ateş yakmayınız. Yangın Tehlikesi.

- ✓ Günlük bakım
- ✓ Araç ve ekipmanda herhangi bir hasar veya bozukluğun olup olmadığını kontrol edin. Herhangi bir arıza varsa çalıştırmadan önce tamir edin.
- ✓ Yağ kaçaıklarını kontrol ediniz; yağ kaçağı varsa çalıştırmadan önce tamir ediniz.
- ✓ Güvenlik işaretleri ve yapıştırmaları iyi şekilde olmalı ve kolayca okunabilmeli.



DİKKAT

Herhangi bir güvenlik etiketi hasarlı, kayıp veya okunamaz durumda ekipmanın çalıştırılması kesinlikle yasaktır.

- ✓ Tüm çalışma ışıklarını ve kabin pencerelerini temizleyin

4.3. Hidrolik Pompayı Çalıştırmak

- ✓ Motor rölantide iken, Araç hava basıncının (Göstergeden bak) 8 bar olmasına dikkat et.
- ✓ Debriyaja basıp PTO yazan düğmeyi yukarı doğru çekiniz. O anda kırmızı düğme yanacaktır.
- ✓ Ayağınızı debriyajdan yavaşça kaldırınız.
- ✓ Pompa çalışmaya başlamıştır.
- ✓ P.T.O. devrede olduğuna dair operatöre uyarı sesi göndermektedir.



DİKKAT

PTO devredeyken, aracı hareket ettirmeyin

4.4. Çöpün Yüklmesi

- ✓ Araç çöp-toplama alanına geri geri yanaşacaksa, araçla çöp arasındaki tehlike alanında kimsenin olmamasını sağlayacak bir operatör bulunmalıdır.



DİKKAT

Araç geri geri hareket ederken, basamak üzerinde operatör bulunmamalı.

- ✓ Çöp konteyner içinde değilse, mesafe bırakılarak hazneye fırlatılmamalı. Çöp torbaları, paketleri vb. hazne yakınından yüklenmeli...



DİKKAT

Ekipmana zarar verebilecek malzemeleri yüklemeyiniz. Sıkıştırma mekanizması ağaç kökleri, kül, taş ve beton gibi çeşitli yapı malzemeleri ve ayrıca makineler, makine parçaları ve benzeri ağır ve sert cisimler tarafından bozulabilir.

- ✓ Konteyner kaldırma düzenini kullanmadan önce basamakları indirin; aksi takdirde konteyner kaldırma düzeni basamaklara çarpacaktır.
- ✓ Basamaklar, operatör üzerinde olunca arka bölüm aydınlatması otomatik yanacaktır.
- ✓ Kaldırma kollarını (veya kancalarını) açın ve konteyner takın.
- ✓ Kaldırma kollarını (veya kancalarını), konteyneri sıkıca tutacak şekilde biraz kaldırın.
- ✓ Arka manuel kolları kullanarak, konteyneri haznenin içine boşaltınız.

4.5. Çöpün Boşaltılması

Gövde, bir teleskopik silindir tarafından itirilen sıkıştırma-boşaltma perdesinin yer değiştirmesiyle boşaltılmaktadır.

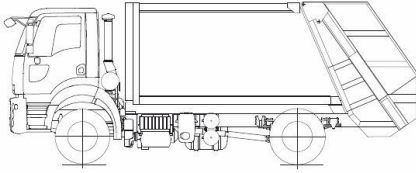
- ✓ Arka Kapağı sonuna kadar açın
- ✓ Sıkıştırma-boşaltma perdesini, içindeki tüm çöpü boşaltacak şekilde gövdenin en arka noktasına doğru hareket ettirin.
- ✓ Kepçe, sürgü ve arka kapak aralarına sıkışan çöpleri boşaltmak için, ön düğmeleri kullanarak sıkıştırma mekanizmasını çalıştırın.
- ✓ Sıkıştırma-boşaltma perdesini gövdenin ön bölümüne hareket ettirin.
- ✓ Perdeyi geriye alın.
- ✓ Arka kapağı kapatın.
- ✓ Arka Kapak Açma Hidrolik Silindirlerinin giriş rekorunda, arka kapağın – hortum patlasa bile düşmesini engelleyen güvenlik valfleri bulunmaktadır.

5. GENEL TANITIM

5.1. Genel

Hidrolik Sıkıştırılmalı Çöp Kasası Şasi üzerine konulan gövde, sıkıştırma mekanizmasına sahip arka kapak, gövde içerisinde sıkıştırma perdesi, konteyner kaldırma düzeni ve hidrolik tesisattan oluşur.

HSÇK' nın fonksiyonları ve yük dağılımı, üzerine konulan kamyonun teknik şartnamesine uygun olarak düzenlenir



5.1.1. Gövde

Gövde dışa bombeli düz yapıda dayanıklı malzemeden imal edilmiştir. Gövdenin ön alt bölümünde pis su haznesi ve boşaltma hortumu bulunur.

5.1.2. Sıkıştırma Perdesi

Teleskopik silindir, sıkıştırma perdesini gövde içerisinde; tabanın üzerinde, raylar üstünde hareket ettirir. Gövde boş olduğunda perde arka tarafta bulunur. Arka kapakta çöp sıkıştırıldığı anda; yük tutma valfi aracılığıyla, perde kendiliğinden ön tarafa doğru hareket eder.

Sıkıştırma perdesi, civata bağlantılı, kolay değiştirilebilir kestamit pabuçlara sahiptir.

5.1.3. Arka Kapak

Arka kapak gövdenin üstünden slotlu menteşe ile bağlanır ve iki hidrolik silindir aracılığıyla yukarı doğru açılır. Kapatıldığında kendiliğinden kilitletir. Gövdeden pis su sızıntısını önleyen özel formlu sızdırmazlık elemanı bulunur.

Aşınmaya dayanıklı, yüksek karbonlu çelikten yapılmış hazne içinde toplanan çöpler gövde içerisine sıkıştırma mekanizması sürgünün arka kapak yan duvarlarındaki raylar arasındaki doğru hareketlerinden ve keçpenin sürgü mafsallı radyal hareketlerinden oluşur.

Arka kapağın arkasına bağlı iki adet kaymaz tip katlanır işçi basamağı vardır.

5.1.3. Konteyner Kaldırma Düzeni (Opsiyon)

Konteyner Kaldırma Düzeni arka kapağa hem mafsallı pernelarıyla, hem de Konteyner Kaldırma Barası'na radyal hareket vererek çöpün hazneye boşaltılmasını sağlayan hidrolik silindirlere bağlıdır.

Konteyner Kaldırma Kolları, DIN 30720'ye uygun konteynerleri kaldırmak için tasarlanmıştır. Bununla birlikte KAT kaldırma kollarını özel konteynerler için de tasarlayabilmektedir.

Standart Konteyner Kaldırma Düzeninin yanı sıra, başka opsiyonel tipler de bulunmaktadır.

5.1.4 Hidrolik Tesisat

Hidrolik güç vites kutusundaki PTO'ya takılan hidrolik pompa aracılığıyla edinilir. PTO kabinden kumanda edilir.

Hidrolik yağ tankının üzerinde 125 µ emiş filtresi, 25 µ dönüş filtresi, havalandırılmalı kapak, seviye göstergesi ve emiş hattında küresel vana bulunmaktadır.

Tüm tesisat boruları DIN 2391 C'ye göre soğuk çekim, normalize edilmiş ve fosfat kaplanmış borulardan oluşur. Tüm bağlantılar EO tipidir ve basınç hortumları SAE 100 R2'ye, emiş hortumu ise SAE 100 R4'e uygundur.

Gövdenin ön solunda yer alan ikili yön denetim valfi, arka kapak ve perdenin hareketlerini manuel olarak kumanda eder.

Arka kapaktaki üçlü yön denetim valfi sürgü, kepçe ve konteyner düzeninin (opsiyon) hareketlerini hem manuel, hem de elektro-pnömatik olarak kumanda eder.

5.2. Komponent Listesi

Ana ekipman komponentleri;

1. Gövde
2. Sıkıştırma Boşaltma Perdesi
3. Arka Kapak
4. Sürgü
5. Kepçe
6. Konteyner Kaldırma Düzeneği
7. Basamak
8. Hidrolik Yağ Tankı
9. Teleskopik Silindir
10. Sürgü Silindiri
11. Kepçe Silindiri
12. Arka Kapak Silindiri
13. Konteyner Silindiri
14. Kontrol Kutusu
15. İkili Yön Denetim Valfi
16. Üçlü Yön Denetim Valfi
17. Yük Tutma Valfi
18. Limit Anahtarı
19. Basınç Anahtarı
20. Gaz verme Düğmesi



5.3. Tanımlama

Tüm ODABAŞI MAKİNE ürünleri ISO 9001:2008' e uygun olarak, tanımlıdır ve bu tanımlama ürünlerin kullanımısına ürünlerin yapısını ve referanslarını gösterir.

5.3.1. Hidrolik Sıkıştırılmalı Çöp Kasası

Yardımcı şasinin sol tarafına perçinlenmiş plakada aşağıdaki bilgiler yer alır

(1) Aşağıdaki bilgiler yer alır.

- a) İmalat Yılı
- b) Marka
- c) Kapasitesi
- d) Seri No
- e) Çalışma Kapasitesi

5.3.2 PTO

PTO' nun üzerine perçinli tanımlama etiketinde aşağıdaki bilgiler yer almaktadır.

- a) İmalat Yılı
- b) Model
- c) Ürün Kodu
- d) Seri No

5.3.3. Hidrolik Pompa

Hidrolik Pompa üzerinde aşağıdaki bilgiler yer alır.

- a) Model
- b) Ürün Kodu
- c) Seri No

5.3.4. Yön Denetim Valfleri

Damper Valfi üzerinde aşağıdaki bilgiler yer alır.

- a) Model
- b) Ürün Kodu
- c) Seri No

5.3.5. Yük Tutma Valfi

Sınırlama Kontrol Valfi üzerinde aşağıdaki bilgiler yer alır.

- a) Model
- b) Ürün Kodu
- c) Seri No

6. BAKIM - ONARIM



TEHLİKE

Bu Hidrolik Sıkıştırma Çöp Kasası'nın bakımına başlamadan önce, bu kitapçıkta yer alan talimatları dikkatle okuyun ve ekipman üzerindeki güvenlik etiketlerine önemle uyunuz.

6.1. Bakım sırasında güvenlik

- ✓ Ekipmanın bakımının yetkili olmayan kişilerce yapılmasına izin vermeyin.
- ✓ Genel güvenlik gereklerini yerine getirin ve bireysel emniyet malzemelerinizi kullanın (eldiven, ayakkabı...)
- ✓ Aracın düzgün bir yüzeyde park ettiğinden ve el freninin çekildiğinden emin olun.
- ✓ Kıvılcım alabilir malzemelerle çalışmadan önce, çalışma alanında herhangi bir yanıcı madde bulunmamasına dikkat edin, her ihtimale karşı yangın söndürücü bulundurun.
- ✓ Başınızı, kolunuzu, bacağınızı sıkışma riski bulunan yerlere asla koymayınız.
- ✓ Gerekmedikçe asla bakım sırasında aracı çalıştırmayınız.

6.2. Günlük Koruyucu Bakım

- ✓ Cıvata somun, rondelâ vb. bağlantı elemanlarını kontrol ediniz.
- ✓ Grasörlüklere gres basınız.
- ✓ Hareketli parçaları kontrol ediniz.
- ✓ Yağ kaçaklarına karşı, hidrolik bağlantı elemanlarını kontrol ediniz.

6.3. Her 50 Saat İçin Koruyucu Bakım

- ✓ Kepçe yataklaması kontrol edilir.
- ✓ Hidrolik silindir perno ve milleri kontrol edilmelidir.
- ✓ Sıkıştırma-boşaltma perdesi sürtünme takozları kontrol edilmelidir.
- ✓ Gerekli tüm noktalar greslenmelidir.
- ✓ PTO'yu kontrol edin; gerekiyorsa sızdırmazlık elemanlarını değiştirin.
- ✓ Atık su tankının sızdırmazlık ve plastik hortum bağlantı kelepçesinin kontrolü yapılmalıdır.

6.4. Her 100 Saat İçin Koruyucu Bakım

- ✓ Yağ tankındaki yağ seviyesini kontrol edin. Gerekiyorsa yağ ilave edin.
- ✓ Hidrolik yağ 2 yılda bir değiştirilmelidir.
- ✓ Her yağı değiştirdiğinizde, Dönüş filtresini de değiştiriniz.
- ✓ Gerekli tüm noktalar greslenmelidir.

6.5. Her 750 Saat İçin Koruyucu Bakım

- ✓ Dönüş filtresini değiştirin.

6.6. Her 1500 Saat İçin Koruyucu Bakım

- ✓ Yağ tankını temizleyin.
- ✓ Hidrolik yağı temizleyin.
- ✓ Emiş filtresini temizleyin. Eğer zarar görmüşse değiştirin.

6.7. Hidrolik Silindir

- ✓ Pistonlar, sızdırmazlık elemanları, piston mili, o ringler ve toz keçeleri değiştirilebilir. Değiştirmeden önce hidrolik silindirin dış yüzeyleri temizlenmeli ve sökölme işlemi temiz bir masa üzerinde yapılmalı
- ✓ Borunun iç yüzeyini kontrol edin, derin çizikler olmamalıdır, varsa boru da değiştirilmelidir.
- ✓ Piston mili üzerinde derin çizikler varsa, o da değiştirilmelidir.
- ✓ Yırtılan, hasar gören tüm sızdırmazlık elemanlarını değiştiriniz.
- ✓ Montaj sırasında tüm parçaların temiz tutulmasına dikkat edin.

6.8. Sürgü Konumunun Ayarlanması

- ✓ Sürgünün yukarı ve aşağı konumları limit anahtarları ile ayarlanır. Sürgünün hareket aralığı bu limit anahtarlarının yer değiştirilmesi ile ayarlanabilmektedir.



7. ARIZA GİDERME ÇİZELGESİ

Aşağıda özel teçhizat gerektirmeyen, kolayca tamir edilen basit arızalar için bir liste yapılmıştır. Bu listeye dahil edilmemiş arızalarla karşılaştığınızda, bu konuda uzmanlaşmış bir atölyeye veya **ODABAŞI MAKİNA OTOMOTİV A.Ş** ne başvurunuz.

ARIZA	ARIZA SEBEBİ	ARIZANIN GİDERİLMESİ
SİSTEMDE BASINÇ YOK	<ol style="list-style-type: none">1. PTO bozulmuştur.2. Hidrolik pompa bozulmuştur.3. Valfler bozulmuştur.4. Yağ tankında yağ kalmamıştır.5. Emiş filtresi tıkanmıştır.6. Yağ tankının emiş hattındaki küresel vana kapalıdır.	<ol style="list-style-type: none">1. PTO'yu tamir edin.2. Hidrolik pompayı tamir edin.3. Servis çağırın (444 5 300)4. Yağ tankına yağ ekleyin.5. Emiş filtresini değiştirin.6. Küresel vanayı açın.
Hidrolik pompa çalışırken titreşim yapıyor.	<ol style="list-style-type: none">1. Emiş hattındaki küresel vana kapalıdır.2. Yağ tankında yeterli yağ yoktur.3. Emiş hattı yağ kaçırmaktadır.4. Hidrolik pompa bozulmuştur.5. Emiş hattında sorun vardır.	<ol style="list-style-type: none">1. Küresel vanayı açın2. Yağ tankına yağ ekleyin3. Emiş hattının bağlantılarını sıkın.4. Hidrolik pompayı değiştirin.5. Emiş hattını kontrol edin.
Arka kapak açılmıyor.	<ol style="list-style-type: none">1. Hidrolik sistemde hava vardır2. Emiş hattındaki hava tıkanmıştır.3. PTO kavrama yapmıyor.4. Pompa çalışmıyor.5. Pompa yağ basmıyor.6. Silindiri pistonu yağ kaçırmıyor.	<ol style="list-style-type: none">1. Hidrolik sistemdeki havayı alınız2. Tıkanmayı gideriniz veya hortumu değiştiriniz.3. Plastik boruları kontrol ediniz.4. Mafsal ve PTO'yu kontrol ediniz.5. Pompayı değiştiriniz6. Silindiri söküp keçeleri kontrol ediniz.
Arka kapak açılan konumda durmuyor.	<ol style="list-style-type: none">1. Yön denetim valflerinde yağ kaçağı vardır.2. Hidrolik silindir bozulmuştur.	<ol style="list-style-type: none">1. Servis çağırın (444 5 300)2. Sızdırmazlık elemanlarını değiştirin.
Arka kapak kapanmıyor	<ol style="list-style-type: none">1. Arka kapak emniyet valfi bozulmuştur.	<ol style="list-style-type: none">1. Emniyet valflerini değiştirin
Sıkıştırma-boşaltma perdesi hareket etmiyor.	<ol style="list-style-type: none">1. Yön denetim valfinden yağ kaçağı vardır.2. Sıkıştırma-boşaltma perdesi sıkışmıştır.3. Teleskobik silindir bozulmuştur.4. Basınç düşüktür.	<ol style="list-style-type: none">1. Servis çağırın (444 5 300)2. Sürtünme takozlarını ve kızakları kontrol edin.3. Sökün ve test edin.4. Basıncı kontrol edin.
Perde çöpü boşaltmıyor.	<ol style="list-style-type: none">1. Teleskobik silindir yağ kaçırmıyor.2. Yön denetim valfinden bozukluk var.	<ol style="list-style-type: none">1. Sızdırmazlık elemanlarını değiştirin.2. Servis çağırın (444 5 300)

	3. Düşük basınç.	3. Çalışma basıncını kontrol edin
Perde çöp sıkıştırılırken geriye gelmiyor.	<ol style="list-style-type: none"> 1. Sıkıştırma-boşaltma perdesi sürtünme takozları kırılmıştır. 2. Gövde ve perde arasındaki çöpler perdeyi sıkıştırmıştır. 3. Yük tutma valfi çok yüksek basınca ayarlanmıştır. 4. Teleskobik silindir bozulmuştur. 	<ol style="list-style-type: none"> 1. Sürtünme takozlarını değiştirin. 2. Perdenin etrafını temizleyin ve kızakları gresleyin 3. Yük tutma valf basıncını ayarlayın. 4. Silindiri değiştirin
Sürgü ve kepçe hareket etmiyor.	1. Yön denetim valfini kontrol edin.	<ol style="list-style-type: none"> 1. Bobinli valflerde elektrik akımı olup, olmadığını kontrol edin. 2. Sistemde hava olup olmadığını kontrol edin.
Kepçe kapanmıyor.	<ol style="list-style-type: none"> 1. Üst limit anahtarı bozulmuştur veya elektrik yoktur. 2. Üst basınç anahtarı yeniden ayar gerektiriyordur. 3. Yön denetim valfi üzerindeki bobinli valflerde sorun vardır. 4. Elektronik kart bozulmuştur. 5. Sistemde hava kaçağı vardır. 6. Yön denetim valfi çalışmamaktadır. 7. Kpçe silindirinde yağ kaçağı vardır. 8. Başlat düğmesi bozulmuştur. 9. Acil durum düğmesi basılı kalmıştır. 	<ol style="list-style-type: none"> 1. Kontrol edin, gerekiyorsa limit anahtarını değiştirin. 2. Üst basınç anahtarını tekrar ayarlayın. 3. Bobinli valflerdeki pnömatik pistonları temizleyin. 4. Değiştirin. 5. Pnömatik bağlantı elemanlarını kontrol edin ve sıkın. 6. Servis çağırın (444 5 300) 7. Sızdırmazlık elemanlarını değiştirin. 8. Değiştirin. 9. Düğmeyi saat yönüne çevirin.
Kepçe Açılmıyor.	<ol style="list-style-type: none"> 1. Alt limit anahtarı bozulmuştur veya elektrik yoktur. 2. Alt basınç anahtarı yeniden ayar gerektiriyordur. 3. Yön denetim valfi üzerindeki bobinli valflerde sorun vardır. 4. Elektronik kart bozulmuştur. 5. Sistemde hava kaçağı vardır. 6. Yön denetim valfi çalışmamaktadır. 7. Kpçe silindirinde yağ kaçağı vardır. 8. Başlat düğmesi bozulmuştur. 9. Acil durum düğmesi basılı kalmıştır. 	<ol style="list-style-type: none"> 1. Kontrol edin, gerekiyorsa limit anahtarını değiştirin. 2. Üst basınç anahtarını tekrar ayarlayın. 3. Bobinli valflerdeki pnömatik pistonları temizleyin. 4. Değiştirin. 5. Pnömatik bağlantı elemanlarını kontrol edin ve sıkın. 6. Servis çağırın (444 5 300) 7. Sızdırmazlık elemanlarını değiştirin. 8. Değiştirin. 9. Düğmeyi saat yönüne çevirin.
Sürgü aşağı doğru hareket etmemektedir.	<ol style="list-style-type: none"> 1. Sürgünün hareketini önleyen bir engel vardır. 2. Basınç anahtarı çalışmıyordur. 3. Limit anahtarları çalışmıyordur. 	<ol style="list-style-type: none"> 1. Engeli kaldırın. 2. Basınç anahtarını tekrar ayarlayın. 3. Kontrol edin, gerekiyorsa değiştirin.
Kepçe vurarak çalışıyor.	1. Sistemdeki hava debisi iyi	1. Debiyi ayarlayın.

	değildir.	
Konteyner kaldırma çalışıyor.	<ol style="list-style-type: none"> 1. Yön denetim valfinin sürgüsü çalışmıyordur. 2. Silindirde yağ kaçağı vardır. 	<ol style="list-style-type: none"> 1. Çalışmasını sağlayın. 2. Sızdırmazlık elemanlarını değiştirin.
Yön denetim valfindeki sürgüler hareket etmiyor.	<ol style="list-style-type: none"> 1. Sistemde hava yoktur. 2. Bobinlerde elektrik yoktur. 3. Bobinler bozulmuştur. 4. Hava kontrol valfi tamamen kapalıdır. 5. Sürgü hareket etmiyor. 6. Hava basıncı çok düşüktür. 7. Bobinli valf devresinde kirlenme söz konusudur. 	<ol style="list-style-type: none"> 1. Sistemdeki havayı kontrol edin. 2. Kabloları kontrol edin. 3. Bobinleri değiştirin. 4. Hava kontrol valfini açın. 5. Hareket etmesini sağlayın. 6. Pnömatik bağlantıları kontrol edin ve sıkın. 7. Temizleyin.
PTO devreye giremiyor.	<ol style="list-style-type: none"> 1. Sistemde hava yoktur. 	<ol style="list-style-type: none"> 1. Pnömatik devreyi kontrol edin.
Gaz verme çalışmıyor.	<ol style="list-style-type: none"> 1. Bobinlerde elektrik yoktur. 2. Bobinler bozulmuştur. 3. Sistemde hava yoktur. 4. Pnömatik silindir bozulmuştur. 5. Pnömatik silindir ve gaz pompası arasındaki bağlantılar hasar görmüştür. 	<ol style="list-style-type: none"> 1. Pnömatik devreyi kontrol edin. 2. Kabloları kontrol edin. 3. Bobinli valfieri değiştirin. 4. Pnömatik devreyi kontrol edin. 5. Kontrol edin. 6. Bağlantıyı yenileyin.

8. GÜVENLİĞİNİZ İÇİN

8.1. Genel Bilgiler

Teknik donanımların tehlikesizce kullanımı, ancak komple kullanma ve bakım talimatları bilgilerinin, özellikle bu bölümün okunması ve bu bilgilere harfiyen uyulması halinde olur.

Kullanma ve bakım talimatı taşıtın içinde daima kolay erişilebilir şekilde saklanmalıdır.

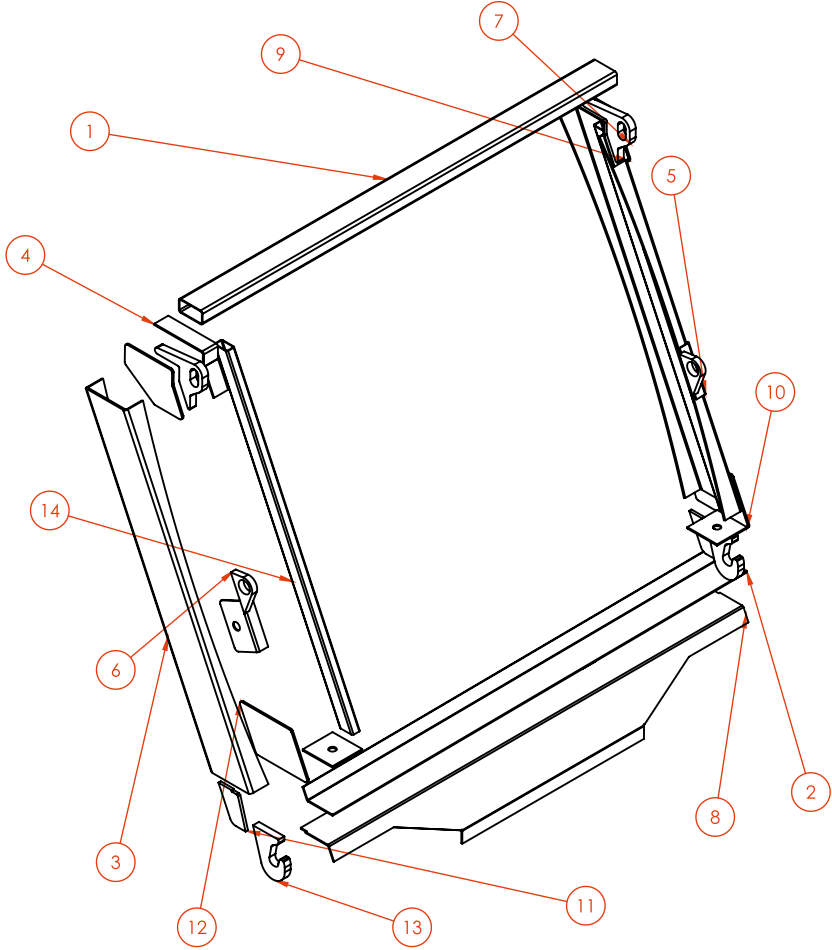
İtinah olarak temizlik ve düzenli bakım çalışmalarını yerine getirin. Tüm hasarları ve eksiklikleri en kısa zamanda onarın.

Yalnızca kendinizin yapması gereken bakım çalışmalarını yapın ! Diğer tüm bakım çalışmaları, eğitilmiş müşteri hizmetleri personeli tarafından yapılacaktır.

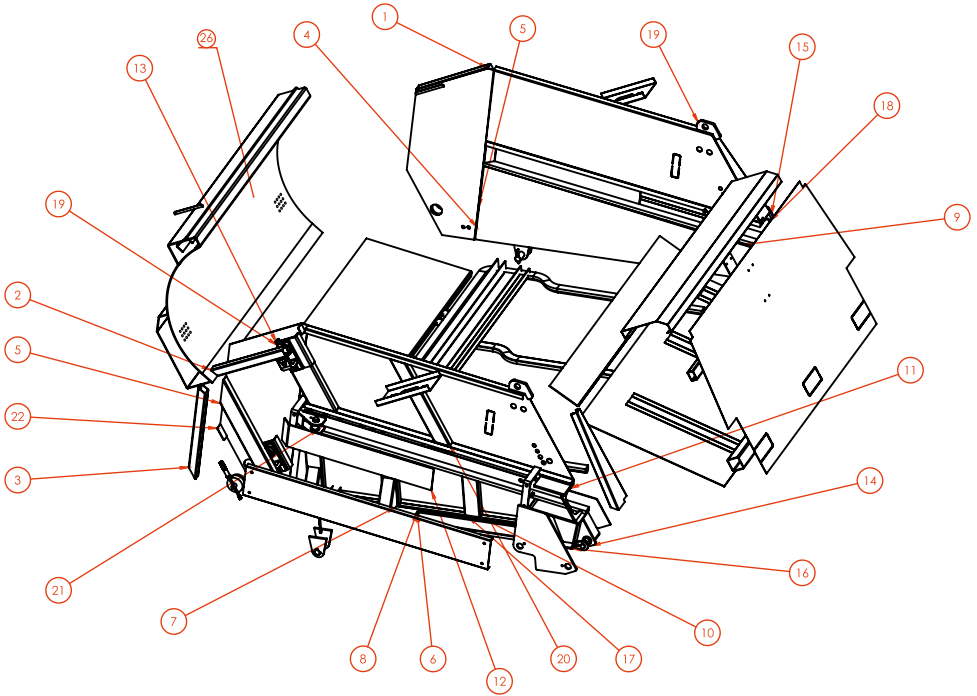
Yalnızca imalatçının orijinal yedek parçalarını kullanın.

9. YEDEK PARÇA

9.1. Gövde

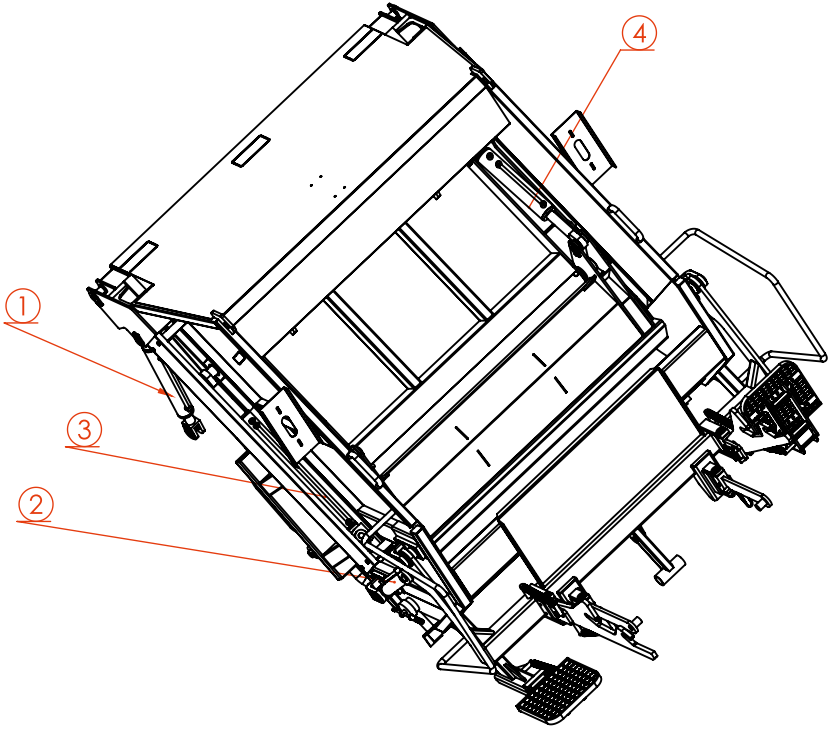


ÖĞE NO.	PARÇA NUMARASI	ParçaAdı	MİKT.
1	P2040057	ARKA CERCEVE ÜST KUTU PROFİL	1
2	P2040044	ARKA CERCEVE ALT PROFİLİ	1
3	P2040071	ARKA CERCEVE YAN U PROFİL	1
4	P2040062	ARKA CERCEVE ÜST PROFİL SABİTLEME	2
5	P2040053	ARKA CERCEVE HİDROLİK SİLİNDİR BRAKET DESTEĞİ	2
6	P2040056	ARKA CERCEVE HİDROLİK SİLİNDİR BRAKETİ	2
7	P2040035	ARKE CERCEVE - ARKA KAPAK MESNETLEME	2
8	P2040047	ARKA CERCEVE ALT SACI	1
9	P2040065	ARKA CERCEVE ÜST YAN KAPAMA SACI	2
10	P2040040	ARKA CERCEVE ALT DESTEK SACI - 1	2
11	P2040042	ARKA CERCEVE ALT DESTEK SACI - 2	2
12	P2040050	ARKA CERCEVE ALT YAN KAPAMA SACI	2
13	P2040038	ARKA CERCEVE - ARKA KAPAK SİKİSTİRMA PARÇASI	2
14	P2040068	ARKA CERCEVE YAN DESTEK KUTU PROFİL	2



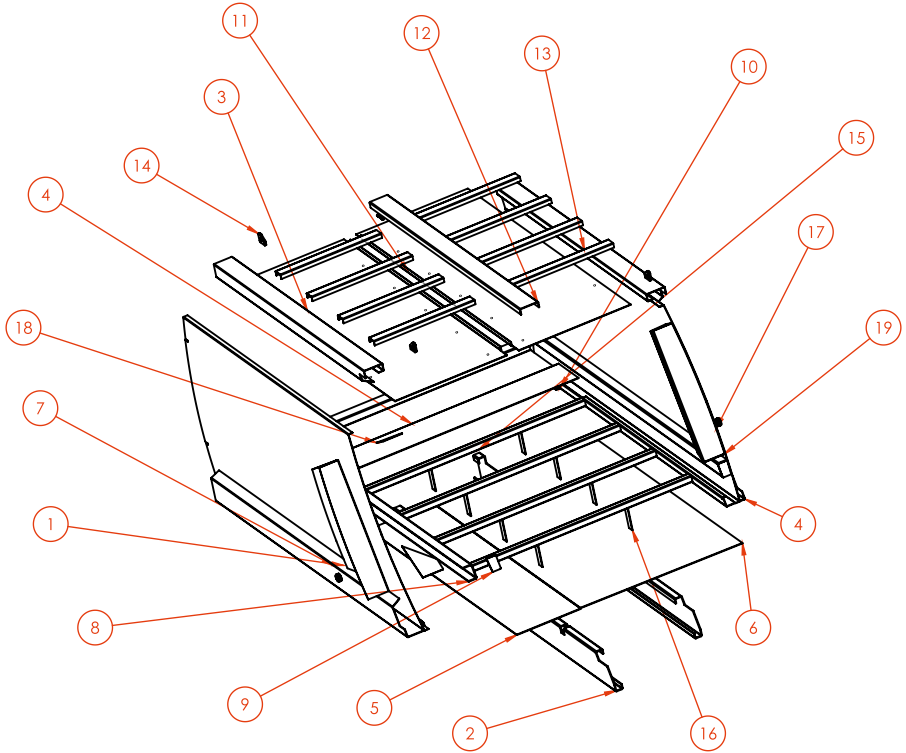


ÖĞE NO.	PARÇA NUMARASI	ParçaAdı	MİKT.
1	P2020034	KAZAN YAN SACI	2
2	P2020037	KAZAN YAN SACI DESTEK PROFIL - 1	2
3	P2020039	KAZAN YAN SACI DESTEK PROFIL - 2	2
4	P2040031	ALT KUTU PROFIL	2
5	P2040250	KONTEYNER SİLİNDİR BRAKETİ DESTEK SACI	2
6	P2040262	KUTU PROFİLİ KAPAMA KAPAGI - 1	4
7	P2040091	DESTEK KÖSEBENT	4
8	P2040026	ALT DESTEK KUTU PROFİLİ - 1	2
9	P2020077	YAN DUVAR SACI	2
10	P2040184	KIZAK LAMASI - 1	2
11	P2040187	KIZAK LAMASI - 2	2
12	P2040191	KIZAK ÜST PLAKASI	2
13	P2040235	KONTEYNER KOLU BRAKETİ DESTEK SACI	2
14	P2040208	KONSOL PLAKASI - 2	2
15	P2040205	KONSOL PLAKASI - 1	2
16	P2040211	KONSOL SACI - 1	2
17	P2040028	ALT DESTEK KUTU PROFİLİ - 2	2
18	P2040194	KIZAK YUVASI DESTEK	2
19	P2040272	ARKA KAPAK MAPA	2
20	P2040074	ARKA KAPAK BRAKET DESTEĞİ	2
21	P2040352	SİLİNDİR PERNO BURCU	12
22	P2040264	KUTU PROFİLİ KAPAMA KAPAGI - 2	2
23	P2040266	KUTU PROFİLİ KAPAMA KAPAGI - 3	2
24	P2040268	KUTU PROFİLİ KAPAMA KAPAGI - 4	2
25	P2040197	KONSOL DESTEK SACI - 1	2
26	221-00-5200	KAZAN GRUBU MONTAJI	

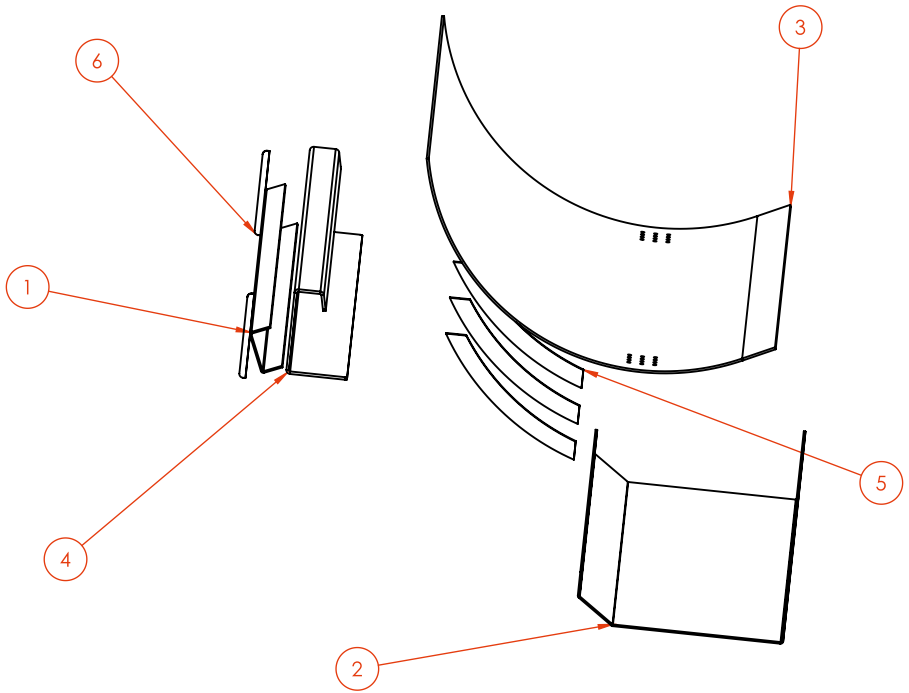




ÖGE NUMRASI	PARÇA KODU	PARÇA ADI	MIKTAR
1	P3000315	ARKA KAPAK SİLİNDİRİ	2
2	P3000316	KONTEYNER SİLİNDİRİ -	2
3	P3000313	SÜRGÜ SİLİNDİRİ -	2
4	P3000319	KEPÇE SİLİNDİRİ	2



ÖGE NO.	PARÇA NUMARASI	ParçaAdı	MİKT.
1	P2030050	GÖVDE ALT YAN PROFILI	1
2	P1000020	GÖVDE YARDIMCI SASI	1
3	P2030082	GÖVDE ÜST YAN PROFILI	1
4	P2030060	GÖVDE PIS SU HAZNE SACI	1
5	P2010043	GÖVDE TABAN SACI - 2	1
6	P2010040	GÖVDE TABAN SACI - 1	1
7	P2030085	GÖVDE YAN SAC	1
8	P2030056	GÖVDE KIZAK U PROFILI	1
9	P2030053	GÖVDE KIZAK PROFILI KAPAMA SACI	2
10	P2030063	GÖVDE PIS SU HAZNE SACI DESTEK	2
11	P2030071	GÖVDE TAVAN SACI	1
12	P2030076	GÖVDE TAVAN U PROFILI - 1	1
13	P2030079	GÖVDE TAVAN U PROFILI - 2	8
14	P2030059	GÖVDE MAPA	4
15	P2030066	GÖVDE SAŞE BAĞLANTI KUTU PROFILI	4
16	P1000023	GÖVDE YARDIMCI SASI BAĞLANTI SACI	8
17	P2040107	GÖVDE, ARKA KAPAK CONTA DAYAMA SACI	1
18	P2040054	GÖVDE, ARKA KAPAK CONTA DAYAMA SACI DESTEK - 1	2
19	P2040055	GÖVDE, ARKA KAPAK CONTA DAYAMA SACI DESTEK - 2	2



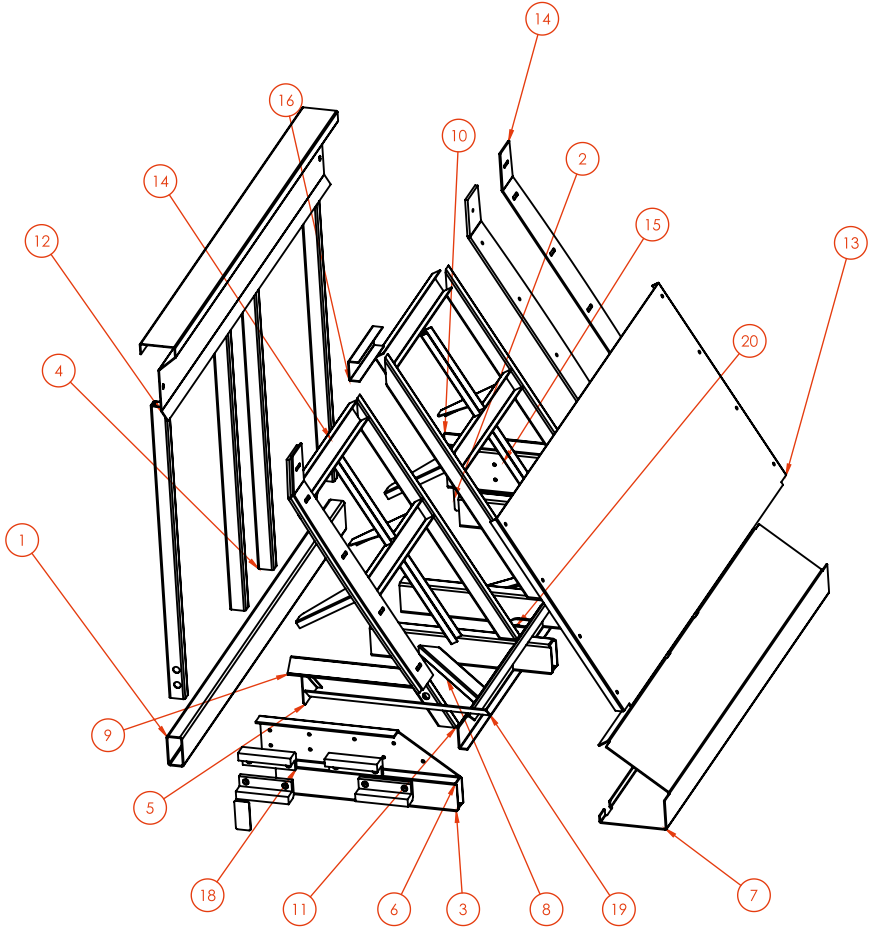


ÖĐE NO.	PARÇA NUMARASI	PARÇA ADI	MİKT.
1	P2040129	Kazan U Profil	1
2	P2040345	Pis Su Haznesi Sacı	1
3	P2040125	Kazan Sacı	1
4	P2040110	Kazan Arka Takviye Profili	1
5	P2040113	Kazan Destek Sacı	3
6	P2040350	Kazan Profil Kapama Sacı	2

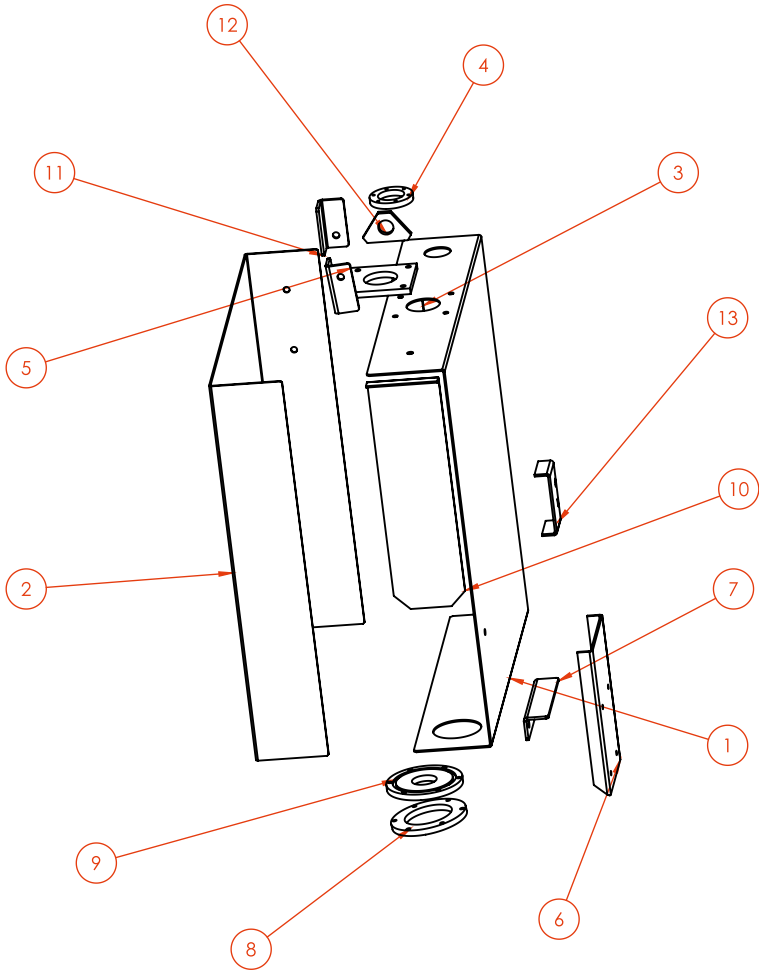




ÖĞE NO.	PARÇA NUMARASI	ParçaAdı	MİKT.
1	P2040243	KONTEYNER PROFİL - 1	1
2	P2040246	KONTEYNER PROFİL - 1	1
3	P2040249	KONTEYNER SACI	1
4	P2040228	KONTEYNER KOLLARI	2
5	P2040240	KONTEYNER LAMASI - 1	4
6	P2040227	KONTEYNER KOL MESNETİ	4
7	P2040232	KONTEYNER KOLLARI SINIRLAMA LAMASI - 1	2
8	P2040231	KONTEYNER KOLLARI DESTEK KÖŞEBENTİ	2
9	P2040242	KONTEYNER MESNET MILİ - 1	2
10	P2040229	KONTEYNER KOLLARI BURCU - 1	2
11	P2040230	KONTEYNER KOLLARI BURCU - 2	2
12	P3000354	Hidrolik Silindir Pernosu	2
13	P2020091	YAY TUTUCU PİMİ	8
14	P2040225	KONTEYNER DAYAMA KUTU PROFİLİ MESNETİ	2
15	P2040223	KONTEYNER DAYAMA KUTU PROFİLİ	1
16	P2040226	KONTEYNER DAYAMA SİLİNDİRİ	1
17	P2040224	KONTEYNER DAYAMA KUTU PROFİLİ DESTEĞİ	1
18	P2040238	KONTEYNER KUTUSU 800 LT KOL	2
23	P2040391	800 LT KOL MONTAJ PARÇASI	4
19	P3000358	800 LT KOL PERNOSU	4
20	P3000356	KONTEYNER KOLLARI SINIRLAMA PARÇASI	4
21	P2040354	400 LT KONTEYNER KOL MONTAJ PARÇASI	2
22	P2040241	KONTEYNER LAMASI - 2	4



f	PARÇA NUMARASI	ParçaAdı	MİKT.
1	P2040322	PERDE TABAN ARKA KUTU PROFİL	1
2	P2040325	PERDE TABAN ARKA KUTU PROFİLİ KAPAGI	2
3	P2040329	PERDE TABAN YAN KUTU PROFİL	4
4	P2040301	PERDE KUTU PROFİL DIKMELER	2
5	P2040279	PERDE ARKA ALT DESTEK KÖSEBENTİ	2
6	P2040288	PERDE KIZAK SACI	1
7	P2040285	PERDE BURUN PROFİL	1
8	P2040326	PERDE TABAN DESTEK KUTU PROFİL	2
9	P2040294	PERDE KIZAK SACI L PROFİL DESTEK	1
10	P2040297	PERDE KIZAK SACI ÜST DESTEK	2
11	P2040276	PERDE ACILI KUTU PROFİL DIKME	1
12	P2040335	PERDE ÜST SACI	1
13	P2040314	PERDE ÖN SACI	1
14	P2040305	PERDE ÖN DESTEK U PROFİL - 1	4
15	P2040311	PERDE ÖN DESTEK U PROFİL - 3	4
16	P2040308	PERDE ÖN DESTEK U PROFİL - 2	1
17	P2040338	PERDE YAN ORTA DESTEK KÖSEBENTİ	2
18	P2040300	PERDE KIZAK TAKOZU	8
19	P2040291	PERDE KIZAK SACI ALT DESTEK	2
20	P2040332	PERDE TELESKOPIK SİLİNDİR BRAKETİ	2
21	P2040282	PERDE BRAKET DESTEK SACI	2
22	P2040269	PERDE CONTASI	1
23	P2040320	PERDE PERNO	1



ÖĞE NO.	PARÇA NUMARASI	ParçaAdı	MİKT.
1	P3000364	YAG TANKI SACI - 1	1
2	P3000367	YAG TANKI SACI - 2	1
3	P3000360	YAG GÖSTERGESİ LAMASI	1
4	P3000348	FLANS - 3	1
5	P3000357	KARE FLANS	1
6	P3000352	HİDROLİK SİLİNDİR KUMANDA BRAKETİ	1
7	P3000361	YAG TANKI SABİTLEME - 1	1
8	P3000346	FLANS - 1	1
9	P3000347	FLANS - 2	1
10	P2020019	DALGA KIRAN	1
11	P3000362	YAG TANKI SABİTLEME - 2	2
12	P2040271	HİDROLİK MAPA	1
13	P3000359	VALF SACI	1







7/24 TEKNİK SERVİS DANIŞMA HATTI

444 5 300

www.odabasi.com.tr



ODABAŐI MAKİNE OTOMOTİV A.Ő

Elazıĝ Karayolu 22. Km. OSB 1 Nolu Cadde No: 1/5 Diyarbakır/TURKEY

Tel: +90 412 290 85 42 (Pbx) Fax: +90 412 290 85 43-44

Ankara Őube

Muhsin Yazıcıoĝlu Cad. Regnum Skytower Kat:16 No:45 ukurambar/ ANKARA

Tel: +90 312 502 00 22 Faks: +90 312 502 00 45

[f /odabasitreylr](#) [t /odabasi makina](#) [globe www.odabasi.com.tr](#)



P4000850